

## تحلیل فضایی امنیت در فضاهای شهری (مطالعه موردی: شهر یاسوج)

(تاریخ دریافت: ۹۳/۹/۲۰)

(تاریخ پذیرش: ۹۳/۱۱/۱۴)

روح اله اکبریان<sup>۱</sup>

غریب بناوند<sup>۲</sup>

### چکیده

به طور کلی، یکی از ابعاد مرتبط با امنیت محیط‌های شهری، فضا و ساخت و ساز شهری است. یک فضای شهری مناسب، تا حد زیادی تأمین‌کننده امنیت و فضاهای شهری نامناسب، از بین برنده آن و زمینه‌ساز انواع آسیب‌ها و معضلات اجتماعی است. بنابراین در این پژوهش، به بررسی و تحلیل امنیت و عوامل مؤثر در ایجاد ناامنی فضاهای شهری یاسوج پرداخته‌ایم. این فضاها شامل خیابان‌ها، پیاده‌روها، میداين و مراکز تفریحی است. داده‌های پژوهش از دو طریق کتابخانه‌ای و میدانی گردآوری شده‌اند. اطلاعات میدانی از طریق پرسشنامه، با روش تصادفی و با حجم نمونه ۳۶۰ نفر به دست آمده‌است. نتایج تحلیل داده‌ها نشان می‌دهد که ۷۳/۳ درصد از استفاده‌کنندگان فضاهای شهری یاسوج هنگام حضور در این گونه فضاها، به طور متوسط، زیاد و بسیار زیاد احساس ناامنی می‌کنند. این احساس ناامنی در فضاهای مختلف متفاوت است. به طوری که خیابان با ۳۷/۵ درصد، بالاترین احساس ناامنی را در افراد ایجاد می‌کند. بعد از آن مراکز تفریحی با ۳۰ درصد، پیاده‌روها با ۲۳/۳ درصد و میدان با ۱/۷ درصد قرار دارند.

### واژه‌های کلیدی: امنیت، فضاهای شهری، تحلیل فضایی

---

<sup>۱</sup> کارشناسی ارشد جغرافیا و برنامه‌ریزی شهری، (نویسنده مسئول). [rakbaryan@gmail.com](mailto:rakbaryan@gmail.com)

Tell : 09177432070

<sup>۲</sup> کارشناسی ارشد جغرافیا و برنامه‌ریزی شهری

## مقدمه

### بیان مسأله

امنیت و ایمنی در سلسله مراتب نیازهای انسانی، هم‌ردیف نیازهای انسان همچون خوراک، پوشاک، مسکن و... است. بشر در طول تاریخ با ساختن ابزارآلات دفاعی، ایجاد تأسیسات تدافعی و احداث سکونت‌گاه‌ها در مکان‌های دور از خطرات طبیعی و انسانی به دنبال ایجاد فضایی امن برای خود بوده است.

یکی از عوامل مؤثر در امنیت شهر، فضاها و مکان‌های شهری است. «فضای شهری صحنه‌ای است که کنش‌ها و فعالیت‌های عمومی زندگی شهری در آنها به وقوع می‌پیوندد» (ایرانمنش، ۱۳۸۲: ۴۸). فضاهایی که به طور ارگانیک یا برنامه‌ریزی شده نتوانند امنیت و احساس آرامش را در افراد جامعه خود فراهم کنند و افراد با حضور در آنها احساس خطر جانی و مالی کنند، به مرور زمان فضاهایی پر خطر تلقی شده و تهی از فعالیت‌ها و تعاملات اجتماعی می‌گردند. نتیجه این وضع، مشکلات گوناگون شهری و حتی کشوری را سبب خواهد شد (بیات، ۱۳۸۷: ۸۶).

### اهمیت و ضرورت پژوهش

در فضاهای شهری "احساس امنیت شهری به این معناست که شهروندان بتوانند آزادانه جابه‌جا شوند، با هم‌شهریان خود ارتباط برقرار کنند و به فعالیت‌های اجتماعی بپردازند، بدون آنکه تهدید شوند یا با خشونت و آزار و اذیت جسمی و روحی یا نابرابری جنسی مواجه شوند. احساس امنیت به معنای امنیت خاطر شهروندان از مال، جان و... است که خود نشانگر سازمان‌یافتگی، قانون‌مندی و با ثبات بودن جامعه است (صانعی، ۱۳۸۵: ۱۵۰). بنابراین احساس امنیت در یک جامعه، به احساس روانی شهروندان از میزان وجود یا عدم وجود جرم و شرایط جرم‌خیز در آن جامعه باز می‌گردد و هر مقدار فراوانی جرم و شرایط جرم‌خیز بالاتر باشد، احساس امنیت شهروندان پایین‌تر است (بیات، ۱۳۸۷: ۱۷). بنابراین با توجه به اهمیت این موضوع، بررسی فضاهای شهری و میزان امنیت و عوامل مؤثر در آن، بوسیله گروه‌های مرتبط با این امر همچون؛ مدیران شهری،

برنامه‌ریزان، طراحان شهری، معماران، نیروهای امنیتی، پژوهشگران، نهادهای مردمی و از این قبیل، ضروری به نظر می‌رسد.

## روش تحقیق

تحقیق حاضر به صورت توصیفی-تحلیلی و از لحاظ هدف کاربردی است که اطلاعات آن به صورت میدانی، پرسش‌نامه‌ای، اسنادی و کتابخانه‌ای جمع‌آوری گردیده‌است. جامعه آماری شامل تمامی ساکنین و استفاده‌کنندگان فضاهای شهری یاسوج و حجم نمونه برابر با ۳۶۰ نفر است. فضاهای مورد مطالعه شامل؛ خیابان، میدان، پیاده‌روها و مراکز تفریحی است. انتخاب افراد نمونه با روش تصادفی صورت گرفته‌است. حجم نمونه در نظر گرفته شده و افراد پاسخگو سنی بالاتر از ۱۴ سال دارند. به منظور سنجش اعتبار درونی، ابتدا از روش اعتبار محتوا برای افزایش اعتبار پرسش‌نامه استفاده شده است. در بررسی روایی پرسش‌نامه از روایی صوری (ذهنی)، نظرات کارشناسان و استادان رشته برنامه‌ریزی شهری و برای پایایی پرسش‌نامه، از فرمول آلفای کرونباخ استفاده شده‌است. آلفای به دست برابر است با ( ۰/۷۳۳ ) که نشان‌دهنده پایایی قابل قبول پرسش‌نامه است. برای تجزیه و تحلیل داده‌ها از نرم‌افزار SPSS استفاده شده-است.

## اهداف

مهم‌ترین هدف این پژوهش، بررسی امنیت در فضاهای شهری شهر یاسوج از دیدگاه ساکنین آن است و می‌خواهیم الگوی قابل قبولی برای برنامه‌ریزی امنیت در فضاهای شهری شهر یاسوج معرفی کنیم.

## سؤالات و فرضیات تحقیق

### سؤال

آیا فضاهای شهری یاسوج دارای امنیت هستند؟

## فرضیات

فضاهای شهری یاسوج (شامل خیابان، پیاده‌رو، میدان و مراکز تفریحی) بسیار ناامن هستند؛

-بیشتر ناامنی در خیابان‌های شهر یاسوج مربوط به وسائط نقلیه است؛

-مهمترین عامل ناامنی در پیاده‌روها، عامل تاریکی و روشنایی نامناسب است؛

-بیشترین عامل ناامنی در میداين، حضور وسائط نقلیه است؛

-مهمترین عامل ناامنی در مراکز تفریحی، حضور اراذل و اوباش است.

### پیشینه تحقیق

از معدود مراکز تحقیقاتی که در جهان به طور خاص، در زمینه امنیت شهری فعالیت می‌کند، مرکز تحقیقات لوس آلاموس در ایالات متحده آمریکا است. این مرکز، به امنیت شهری به عنوان موضوعی چند وجهی نگریسته و به همین دلیل، مطالعات بین رشته‌ای را در این زمینه توصیف می‌کند (رهنمایی، ۱۳۸۵: ۱۸۰).

در ایران نیز مطالعات و اقداماتی در زمینه امنیت شهری به طور خاص صورت گرفته است که در ذیل، چند نمونه از کارهای انجام شده بیان می‌گردد:

زنجانی زاده (۱۳۸۰)، در تحقیقی با عنوان «بررسی وضعیت زنان و امنیت شهری و عوامل تأثیرگذار بر کاهش امنیت زنان»، بیان کرده که ناامنی در زنانی که تجربه ناامنی داشته‌اند، به مراتب بیشتر بوده است. ربانی و افشار کهن (۱۳۸۳)، در مقاله‌ای با موضوع «تحقیق در عوامل و شرایط مؤثر بر امنیت شهرها از دید شهروندان در شهر جدید بهارستان» که جهت سنجش عوامل مختلف در ایجاد امنیت انجام دادند، مشاهده شد که از موارد تأثیرگذار بر متغیر امنیت، پاسخگویان برای مراقبت و اقدامات خانواده نقشی بسزا قائلند و در عوض نقش نمایندگان مجلس و شورای شهر را در این مورد بسیار ناچیز ارزیابی می‌کنند. علیخواه و نجیبی ربیعی (۱۳۸۴)، پژوهشی با عنوان «زنان و ترس از جرم در فضاهای شهری» در مناطق ۲۲ گانه تهران انجام دادند. نتایج حاکی از آن است که حدود ۴۸ درصد زنان در حد زیاد، ۳۳ درصد در حد متوسط و ۱۹ درصد در حد کم، در فضاهای شهری نسبت به تهدید جرائم دچار ترس و واهمه‌اند. مدیری (۱۳۸۶)، در مقاله خود با عنوان «جرم، خشونت و احساس امنیت در فضاهای عمومی شهر»، به این نتیجه رسید که جرم، بیش از خشونت می‌تواند مانع از حضور مردم در فضاهای شهری و کاهش احساس امنیت گردد.

## امنیت در فضاهای شهری

معنای لغوی امنیت، رهایی از تشویش، اضطراب، ترس، (نصری، ۱۳۸۱: ۱۱۴) یا احساس آرامش و اطمینان خاطر است (ماندل، ۱۳۷۹: ۴۴). در فرهنگ معین امنیت با معانی ایمن شدن، در امان بودن و بی بیمی آمده است (معین، ۱۳۸۴: ۱۴۰). برقراری امنیت منوط به رهایی نسبی از تهدید و بهره‌گیری بهینه از فرصت‌ها است (خلیلی، ۱۳۸۱: ۴۴۸). در تعریفی دیگر، امنیت مجموعه شرایط و وضعیتی است که موجب ثبات و آرامش خاطر در جامعه می‌گردد و ترس و خوف از نظر عامه مردم رخت بر می‌بندد (بیات، ۱۳۸۷: ۲). به این ترتیب می‌توان گفت "امنیت" به معنای فراغت از هر گونه تهدید و تعرض به حقوق و آزادی‌های مشروع و قانونی شهروندان است (کارگر، ۱۳۸۳: ۲). احساس امنیت حالتی است که در آن ارضای احتیاجات و خواسته‌های فردی و اجتماعی افراد انجام و شخص در آن احساس ارزش، اطمینان خاطر و اعتماد به نفس کند (شعاری نژاد، ۱۳۶۴: ۲۸).

فضا مجموعه‌ای از انسان‌ها، فعالیت‌ها، محیط طبیعی و محیط مصنوع را در بر می‌گیرد (مؤمنی، ۱۳۷۷: ۱۸). به بیان دیگر فضا، حجم زمانی و مکانی مجموعه فعالیت‌هایی است که انسان در طبیعت انجام می‌دهد (misra, 1992: 36).

فضاهای شهری موضوع بسیاری از رشته‌های مختلف است، بنابراین از منظرهای مختلف تعریف می‌شود که تمامی آنها به نوعی مکمل هم هستند.

در جغرافیا، روانشناسی محیط و جامعه‌شناسی شهری، فضای شهری به عنوان یک موقعیت مادی، زمینه نمادین و اجتماعی و به میزان قلمروی حوادث و خطرات در نظر گرفته می‌شود (lapinitie, 2007: 32).

دیدگاه معماری، فضاهای عمومی را به عنوان مکان‌هایی باز و قابل دسترس، تعریف می‌کند و در حقیقت، در تقابل با فضاهای خصوصی - جایی که دسترسی به آن محدود و کنترل شده است - قرار می‌گیرد (Garcia-Ramon, 2004: 217).

فضای شهری به مفهوم صحنه‌ای است که فعالیت‌های عمومی زندگی شهری در آنها به وقوع می‌پیوندد. خیابان‌ها، میادین، پارک‌های یک شهر، فعالیت‌های انسانی را شکل می‌دهند (بحرینی، ۱۳۷۷: ۳۱۳). همچنین می‌توان گفت: «فضای شهری آن بخش از فضا است که به وسیله شهر اشغال شده و یا دست کم به صورت کارکرد کانونهای جمعیتی مورد استفاده قرار گرفته است. این فضا مشتمل است بر محدوده‌های

ساخته شده، شبکه راه‌های شهری، قرارگاه‌ها و مؤسسات حمل و نقل، باغ‌ها، اماکن ویژه سرگرمی و محل‌های مخصوص گذران اوقات فراغت» (جمالی، ۱۳۸۳: ۳۱).

یک تعریف دیگر شاخصه "باز بودن فضا"، "عمومی بودن فضا" و "برقراری تعاملات اجتماعی در فضا" را شاخص ضروری و توأمان فضای شهری معرفی می‌کند (پاکزاد، ۱۳۸۴: ۵). به عبارتی، فضاهای شهری می‌توانند به عنوان فضاهای باز فکری هم تعریف شوند؛ زیرا این فضاها برای استفاده‌های مختلف غیر قابل پیش بینی و انجام فعالیت‌های متنوع، طراحی و برنامه‌ریزی شده‌اند تا تمایلات شهروندان را برای برآورده کردن خواسته‌هایشان هموار کرده و آنها را از این امر بهره‌مند کنند (walzer, 1986: 470).

Calthorpe در همین چارچوب در اعتراض به کاهش نقش این فضاها در فرایندهای برنامه‌ریزی و طراحی شهری معاصر خاطر نشان می‌سازد که کیفیت فضای عمومی در شهرها، به طرز محسوسه کاهش یافته است (رفعیان، ۱۳۸۴: ۳۹).

یکی از حقوق مشروع شهروندان، ایمن بودن در حین حضور در فضاهای شهری است. این ایمنی باید از دو جنبه مورد توجه واقع شود: ۱- امنیت فیزیولوژیک: یعنی آزادی از آزارهای جسمی و فیزیکی؛ ۲- امنیت روانی: یعنی داشتن حس مکان و حس تسلط بر فضا چه از نظر جغرافیایی و چه از نظر اجتماعی در یک جامعه (حسینیون، ۱۳۸۶: ۸۷).

عموماً مصادیق فضای شهری در عناصری خاص خلاصه می‌شوند. برای نمونه، برخی افراد تنها خیابان و میدان را عناصر اساسی شهر می‌دانند. گاهی پارک‌ها نیز به میدان و خیابان اضافه می‌شوند (نقی‌زاده، ۱۳۸۶: ۱۸۲). در بعضی از تعاریف، این فضا مشتمل است بر محدوده‌های ساخته شده، شبکه راه‌های شهری، قرارگاه‌ها و مؤسسات حمل و نقل، باغ‌ها، اماکن ویژه سرگرمی و تفریح و محل‌های مخصوص گذران اوقات فراغت، یعنی آن بخش از فضا که در دسترس شهرنشینان قرار دارد (دلفوس، ۱۳۷۴: ۱۰۳). در این مقاله، فضاهای مورد نظر فضاهای باز و قابل دسترس برای عموم مردم هستند که علاوه بر خیابان و میدان، پیاده‌روها و مراکز تفریحی را نیز شامل می‌شود.

**خیابان:** خیابان‌ها مهمترین، حساسترین و بیشترین فضاهای عمومی یک شهر را تشکیل می‌دهند (بحرینی، ۱۳۸۶: ۵). در زندگی شهری امروز، خیابان‌ها نه تنها محل

اتصال و ارتباط فضاها و فعالیت‌های شهری به یکدیگرند، بلکه مظهر و آینه زندگی هر شهر نیز به حساب می‌آیند(همان: ۶).

**میدان:** برای تعریفی مناسب از میدان بایستی به دو عامل زمان و فرهنگ هر جامعه توجه نمود. برای نمونه، در ادبیات و فرهنگ ایرانی، آنچه که معرف میدان بوده، عملکرد اصلی میدان و محصوریت آن (و به عبارتی، تعریف ابعاد آن توسط عناصری در اطرافش) بوده‌است (نقی‌زاده، ۱۳۸۶: ۲۰۷). این آرایش، نظارت بسیار زیادی را در فضای درونی و با حداقل رساندن سطوح خارجی، آمادگی دفاعی در برابر حملات بیرونی را امکان‌پذیر می‌ساخت (کریر، ۱۳۷۵: ۱۷). علاوه بر آن، میداین فضاهایی سرباز بوده‌اند و عملکرد اصلی آنها در میانه آنها اتفاق می‌افتاده‌است(نقی‌زاده، ۱۳۸۶: ۲۰۷). اما امروزه میدان‌ها بیشتر با کارکردهای ترافیکی شناخته می‌شوند و با آنچه در ادبیات شهرسازی به عنوان فضاهای شهری، نقاط مکث و محل انجام فعالیت‌های اجتماعی از میدان یاد شده است، متفاوتند (کریمی، ۱۳۸۳: ۱۱۶). لیکن در حال حاضر، از یک طرف به دلیل اندک بودن میداین به معنای واقعی و از طرف دیگر، با تغییر در نوع طراحی و ایجاد فضای سبز، آب‌نما و عناصر یادمانی سعی شده است، فلکه‌ها نقش میدان‌های گذشته را تا حدودی ایفا نمایند. در این نوشتار نیز، برای اینکه بتوان تمامی مسائل امنیتی فضاهایی که مورد استفاده شهروندان قرار می‌گیرند، مورد بررسی قرار دهیم، ناگزیریم میدان را میدان نقش جهان و فلکه‌هایی که محل تعاملات اجتماعی و تجمع مردم قرار می‌گیرند، در نظر بگیریم.

### تئوری‌های امنیت و فضاهای شهری

در سال ۱۹۷۱ مقاله‌ای با عنوان "پیشگری از جرم از طریق طراحی محیطی" (CPTED)، توسط ری جفری منتشر شد. اساس نظریه این است که شرایط محیط کالبدی هم می‌تواند به ارتکاب جرم کمک کرده و هم می‌تواند مانع از وقوع آن شود. در واقع مجموعه نظریه‌های (CPTED)، پیشنهاد روش‌شناسی برنامه‌ریزی و طراحی مجدد محیطی است که بر آن اساس، معماران و شهرسازان می‌توانند مجال ترس از جرم و تبه‌کاری را کاهش داده و کیفیت زندگی را بهبود بخشند(صالحی، ۱۳۸۶: ۲۴).

در این رویکرد سیستمی، سلسله مراتبی از فضاهای به هم پیوسته و کوچ‌به-های بن‌بست که در واقع راه فرار را بر مجرمان می‌بندد، به کار گرفته می‌شود. به این ترتیب، در عین حال که دسترسی عمومی را ممکن می‌کند، از تمایل غریبه‌ها به حضور

در فضا می‌کاهد و به نوعی، مانند محدوده‌های بسته عمل می‌کند (مدیری، ۱۳۸۵: ۱۷). هدف از آن پیامدهایی چون کاهش ترس از جرم (افزایش احیای امنیت)، افزایش حس وفاداری به قانون در بین شهروندان، به ویژه کاهش رغبت محیطی برای اعمال مجرمانه است (صالحی، ۱۳۸۶: ۲۵).

این روش به وسیله تئوری‌های متعددی که با مسأله جرم و احساس امنیت مرتبط هستند، پشتیبانی می‌شود. یکی از این نظریات، نظریه "فضای قابل دفاع" اسکار نیومن است. اسکار نیومن در اثر خود با عنوان "فضای قابل دفاع" پیشنهادهاى ارزشمندی در زمینه جزئیات طراحی محیط به منظور ایجاد فضای قابل دفاع، افزایش نظارت و مراقبت و کاهش تعداد راه‌های فرار مجرمین ارائه داد (صالحی، ۱۳۸۶: ۲۵). از نظر او همه برنامه‌های ایجاد فضای قابل دفاع دارای مقاصد اجتماعی هستند (پیشگیری از بروز جرم). این امر، شامل مجموعه تغییراتی در محیط فیزیکی شهرهاست که امکان کنترل فضای اطراف را برای ساکنان فراهم می‌آورد. این برنامه‌ها به مردم برای حفاظت از مکان‌های پیرامونشان و ایجاد محیطی امن برای خود کمک می‌کند (طاهرخانی، ۱۳۸۱: ۹۱). او پیشنهاد تغییر محیط شهری را به گونه‌ای می‌دهد که جامعه نه به وسیله پلیس بلکه توسط افرادی که در عرصه‌های خاص حضور دارند، تعریف گردد (مدیری، ۱۳۸۵: ۱۶).

نیومن فاکتور بیگانگی، عدم وجود نظارت و در دسترس بودن راه فرار را از زمینه‌های بروز جرم و خشونت تبیین کرده است (بیات، ۱۳۸۷: ۱۳۱). بنابراین اصلی‌ترین پایه نظریه فضای قابل دفاع نیومن، تعریف و حفاظت از مرزهای یک محیط است: جلوی غریبه‌ها رو بگیرید تا از جنایت در امان باشید. او حتی بلند مرتبه‌سازی را به دلیل تأثیراتی که این نوع ساختمان‌ها می‌توانند در کنترل معابر ایفا کنند، مورد توجه بیشتری قرار می‌دهد. به نظر او بدین ترتیب چشمان بیشتری ناخودآگاه مراقب خیابان خواهند بود (طاهرخانی، ۱۳۸۱: ۹۱). در نتیجه، نیومن معتقد است از سازوکارهای نمادین شکل‌دادن عرصه‌ای تعریف شده، می‌توان یک محیط را تحت کنترل ساکنانش قرار داد (مدیری، ۱۳۸۵: ۱۶).

هیلر از رویکردهای فوق، به دلیل این که منع حرکت طبیعی مردم می‌شود و برای غریبه‌ها چه صلح‌آمیز و چه خصم‌آمیز محدودیت دسترسی قائل می‌شود، انتقاد می‌کند. وی به دنبال خصوصیات شکلی فضا است که در حضور مردم و به تبع آن احساس امنیت را افزایش می‌دهد (Hiller, 1996: 47-60).



جین جاکوبز بیان می‌کند که آرامش فضای شهری، ابتدا به وسیله شبکه ناخودآگاه و پیچیده اجتماعی و استانداردهای موجود میان مردم حفظ می‌شود (مدیری، ۱۳۸۵، ۱۵). او درباره اینکه در یک فضای شهری همچون خیابان می‌توان با استفاده از مشارکت عمومی آرامش را ایجاد نمود، این‌گونه توضیح می‌دهد که «می‌بایست همواره چشمانی خیابان را بنگرند، چشم‌های کسانی که ما آنها را مالکین طبیعی و حقیقی خیابان می‌نامیم... پیاده‌روهای خیابان می‌بایست به صورت مداوم مورد استفاده قرار گیرد تا بر نگاه‌های مؤثر بر خیابان افزوده گردد و به مردم ساکن در خیابان، آموزش داده شود» (Jacobs, 1965: 45).

دو نظریه مربوط به نیومن و CPTED، نقش جرم را در کاهش احساس امنیت مسلم فرض کرده و به جستجوی راه‌کارهایی برای کاهش جرم هستند، در حالی که جکوبز و هیلر در کنار ارائه راه‌کارهای کاهش جرم، در جستجوی راه‌کارهای افزایش احساس امنیت هستند (مدیری، ۱۳۸۵: ۱۹).

بررسی این نظریات نشان می‌دهد که برای ایجاد فضاهای شهری امن و کاهش احساس ناامنی و علل آن، بایستی به چگونگی طراحی فضاها و مشارکت و نظارت مردمی در کنار فعالیت نیروهای امنیتی توجه کافی شود.

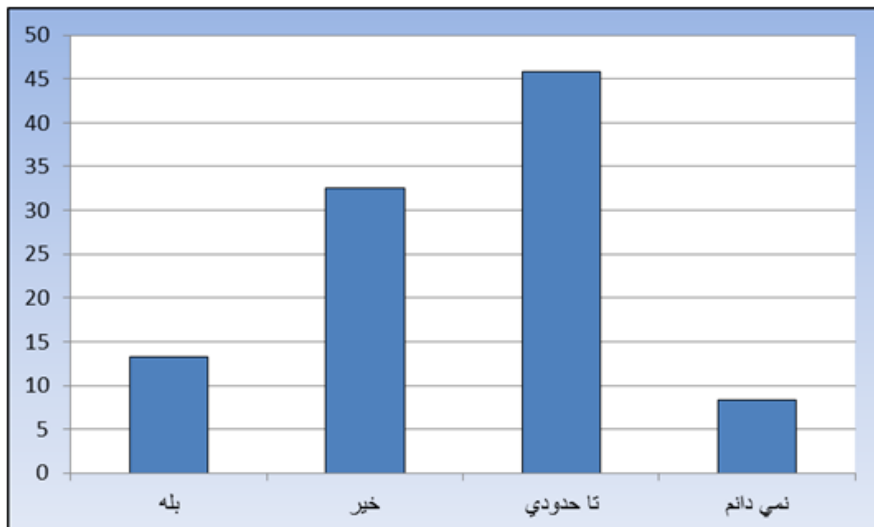
### تحلیل اطلاعات

در این پژوهش، کل نمونه 360 نفر است که ۵۶/۷ درصد را مردان و ۴۳/۳ درصد را زنان تشکیل می‌دهند. از نظر سنی کمترین سن ۱۴ سال و بالاترین سن ۷۸ سال است. میانگین سنی پاسخ‌دهندگان ۳۵ سال است. بیشترین تعداد پاسخ‌دهندگان از نظر سنی، ۲۳ ساله‌ها ۵/۸ درصد از افراد را تشکیل می‌دهند. در زمینه میزان تحصیلات، به ترتیب ۴۴/۲ درصد متوسطه، ۳۱/۷ درصد دانشگاهی، ۱۵/۸ درصد سیکل، ۵/۸ ابتدایی و ۲/۵ درصد بی‌سواد هستند. همچنین ۴۰ درصد از افراد را مجرد، ۵۷/۵ درصد را متاهل و ۲/۵ درصد را افراد مطلقه در بر می‌گیرد. از نظر وضعیت شغلی، ۱۲/۵ درصد دولتی، ۲۰/۸ درصد با شغل آزاد، ۲۶/۷ درصد محصل یا دانشجو، ۱۸/۳ درصد خانه‌دار، ۴/۲ درصد بازنشسته و ۱۷/۵ درصد دارای شغلی غیر از موارد گفته شده بودند.

در مورد این سؤال که آیا فضاهای شهری شهر یاسوج دارای امنیت است؟ نتیجه حاکی از آن است که ۱۳/۳ درصد جواب بلی، ۳۲/۵ درصد جواب خیر و ۴۵/۸

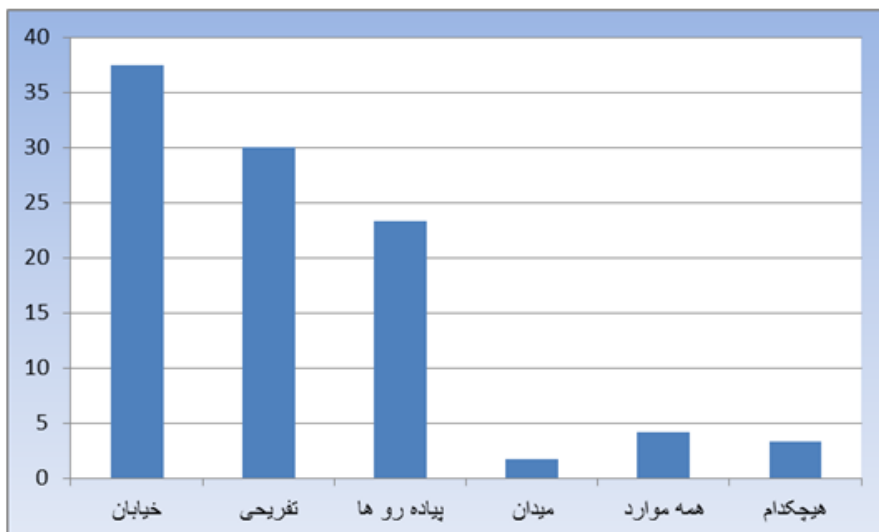
درصد جواب تا حدودی را بیان داشته‌اند. ۸/۳ درصد نیز از این امر اطلاعی نداشتند (نمودار شماره ۱).

نمودار شماره ۱: درصد امنیت فضاهای شهری



منبع: پرسشنامه میدانی نگارندگان

نمودار شماره ۲: درصد احساس ناامنی در هر یک از فضاهای شهری



منبع: پرسشنامه میدانی نگارندگان

بررسی بیشترین احساس ناامنی در هنگام حضور در هر یک از فضاها (خیابان،

پیاده‌روها، میدان و مراکز تفریحی) نشان می‌دهد که خیابان با ۳۷/۵ درصد بالاترین احساس ناامنی را در افراد ایجاد می‌کند. بعد از آن مراکز تفریحی با ۳۰ درصد، پیاده-روها با ۲۳/۳ درصد و میدان با ۱/۷ در صد قرار دارند. ۴/۲ درصد نیز همه موارد و ۳/۳ درصد نیز هیچکدام را عنوان کرده‌اند(نمودار شماره ۲).

در رابطه با میزان تأثیر هر یک از نهادهای شهرداری، نیروی انتظامی و نهادهای مردمی در ایجاد امنیت فضاهای شهری، نتایج حاکی از تأثیر زیاد و بسیار زیاد هر یک از این نهادها است که در جداول شماره ۱ آمده است.

**جدول شماره ۱: تأثیر شهرداری در ایجاد امنیت فضاهای شهری**

درصد	تعداد	نظرات
۱/۷	۶	بسیار کم
۵/۸	۲۱	کم
۲۲/۵	۷۱	متوسط
۳۶/۷	۱۳۲	زیاد
۳۳/۳	۱۲۰	بسیار زیاد
۱۰۰	۳۶۰	کل

منبع: پرسش‌نامه میدانی نگارندگان

جدول شماره ۲: تأثیر نیروی انتظامی در ایجاد امنیت فضاهای شهری

نظرات	تعداد	درصد
بسیار کم	۴	۱/۷
کم	۴	۱/۷
متوسط	۲۴	۶/۷
زیاد	۱۰۴	۲۸/۳
بسیار زیاد	۲۲۲	۶۱/۷
کل	۳۶۰	۱۰۰

منبع: پرسش‌نامه میدانی نگارندگان

جدول شماره ۳: تأثیر نهادهای مردمی در ایجاد امنیت فضاهای شهری

نظرات	تعداد	درصد
بسیار کم	۱۸	۵
کم	۵۱	۱۴/۲
متوسط	۱۰۸	۳۰
زیاد	۱۲۹	۳۵/۸
بسیار زیاد	۵۴	۱۵
کل	۱۲۰	۱۰۰

منبع: پرسش‌نامه میدانی نگارندگان

شهرداری نقش بسیار مهمی در تأمین امنیت لازم برای توسعه انسانی دارد. شهرداری باید تأمین امنیت شهروندی را به عنوان یکی از وظایف خود ببیند. البته انجام این وظیفه تنها به عهده شهرداری نیست، اما قادر است نقش مؤثری در تحقق این مفهوم به عنوان یک وظیفه اجتماعی داشته باشد (سعیدی رضوانی، ۱۳۸۰: ۳۱). همان‌گونه که در تحلیل‌ها هم آمده است، مردم نقش شهرداری را در ایجاد امنیت فضاهای شهری بالا می‌دانند.

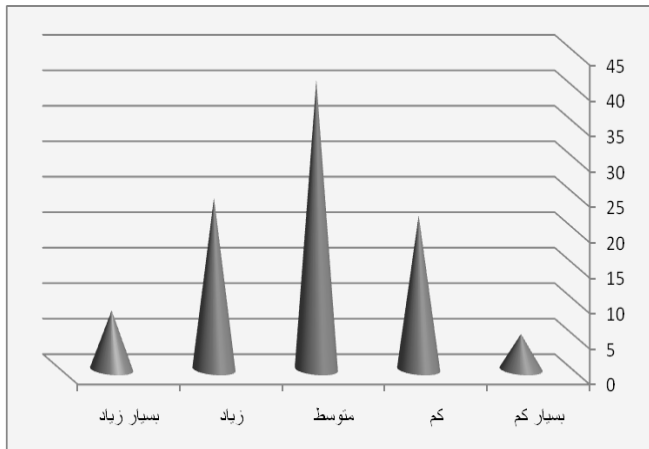
### بررسی فرضیات

فرضیه ۱: استفاده کنندگان از فضاهای شهری سطح یاسوج (شامل خیابان، پیاده‌رو، میدان و مراکز تفریحی) هنگام حضور در این فضاها، احساس ناامنی زیادی می‌کنند. بر اساس جدول شماره ۴ و نمودار شماره ۳، تحلیل‌ها بیانگر آن است که ۲۶/۷ درصد از افراد به طور کم و بسیار کم و ۳۲/۵ درصد به طور زیاد و بسیار زیاد احساس ناامنی زیادی می‌کنند. در صورتی که افرادی که به طور متوسط احساس ناامنی دارند، با افرادی که به طور زیاد و بسیار زیاد این احساس را از فضاها دارند، جمع و محاسبه نمائیم، ۷۳/۳ درصد از افراد یعنی؛ ۸۸ نفر از پاسخ‌دهندگان احساس ناامنی زیادی از فضاهای شهری دارند. این امر توجه بیشتر دست‌اندرکاران و سازمان‌های مرتبط را در رابطه با ایجاد فضاهایی امن، برای حضور بی‌دغدغه و مستمر شهروندان در فضاهای شهری نشان می‌دهد. بنابراین فرضیه تأیید می‌شود.

جدول شماره ۴: میزان احساس ناامنی استفاده‌کنندگان از فضاهای شهری سطح ۳

نظرات	تعداد	درصد
بسیار کم	۱۸	۵
کم	۷۸	۲۱/۷
متوسط	۱۴۷	۴۰/۸
زیاد	۸۷	۲۴/۲
بسیار زیاد	۳۰	۸/۳
کل	۳۶۰	۱۰۰

نمودار شماره ۳: درصد احساس ناامنی استفاده‌کنندگان از فضاهای شهری سطح



منبع: پرسش‌نامه میدانی نگارندگان

فرضیه ۲: مهمترین عامل ناامنی در خیابان‌های شهر یاسوج مربوط به وسائط نقلیه است. مطابق با اطلاعات به دست آمده، در میان عوامل ایجاد ناامنی، دو عامل حضور وسائط نقلیه با ۳۱/۷ درصد و تاریکی و روشنایی نامناسب با ۲۷/۵ درصد، نسبت به سایر عوامل در ایجاد ناامنی در خیابان‌های سطح بیشترین تأثیر را دارند. سایر عوامل با اختلاف نسبتاً زیادی نسبت به این دو عامل قرار دارند. با توجه به اینکه عامل حضور وسائط نقلیه با ۳۱/۷ درصد در اولویت اول ایجاد ناامنی به دست آمد، این فرضیه تأیید می‌گردد (جدول شماره ۵ و نمودار شماره ۴).

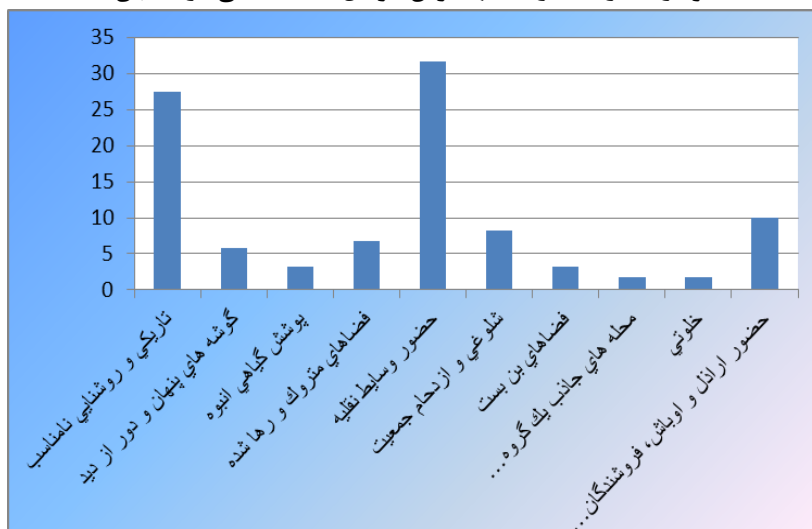
جدول شماره ۵: مهمترین عوامل ایجاد ناامنی در خیابان های ۳

درصد	تعداد	عوامل ایجاد ناامنی
۲۷/۵	۹۹	تاریکی و روشنایی نامناسب
۵/۸	۲۱	گوشه های پنهان و دور از دید
۳/۳	۱۲	پوشش گیاهی انبوه
۶/۷	۲۴	فضاهای متروک و رها شده
۳۱/۷	۱۱۴	حضور وسایط نقلیه
۸/۳	۳۰	شلوغی و ازدحام جمعیت
۳/۳	۱۲	فضاهای بن بست
۱/۷	۶	محل‌های جاذب یک گروه خاص (مثلاً مردان)
۱/۷	۶	خلوتی
۱۰	۳۶	حضور اراذل و اوباش، فروشندگان مواد مخدر و...
۱۰۰	۳۶۰	کل

منبع: پرسش‌نامه میدانی نگارندگان

به دلیل کم‌عرض بودن خیابان‌ها به دلیل بافت تاریخی و فرسوده آن، عدم فرهنگ رانندگی در میان بعضی از افراد، عدم رعایت قوانین و مقررات، عدم وجود سلسله مراتب شبکه ارتباطی در طرح‌های شهری، استفاده کردن شبکه دسترسی به عنوان خیابان و سایر عوامل دیگر باعث گردیده که حضور وسایط نقلیه باعث ایجاد ناامنی شود.

نمودار شماره ۴: درصد مهمترین عوامل ایجاد ناامنی در خیابان‌ها



منبع: پرسش نامه میدانی نگارندگان

فرضیه ۳: مهمترین عامل ناامنی در پیاده‌روها تاریکی و روشنایی نامناسب است. همان‌گونه که در جدول شماره ۶ و نمودار شماره ۵ نشان داده شده‌است، مهمترین عامل ایجاد ناامنی در پیاده‌روها، تاریکی و روشنایی نامناسب با ۲۴/۲ درصد است. بعد از آن شلوغی و ازدحام جمعیت با اختلاف کمی و با ۲۰/۸ در رتبه دوم قرار دارد. سایر عوامل فاصله زیادی با دو عامل اول دارند. همچون عامل حضور ارادل و اوباش که با ۱۰/۸ درصد در رتبه سوم قرار دارد، اختلافی ۱۰ درصدی با عامل دوم دارد. سایر عوامل نیز تقریباً در یک میزان مشابه از ۹/۲ تا ۰/۸ درصد قرار می‌گیرند. همان‌گونه که گفته شد، تاریکی و روشنایی نامناسب با ۲۴/۲ درصد در اولویت اول قرار گرفته‌است، به این ترتیب این فرضیه تأیید می‌شود.

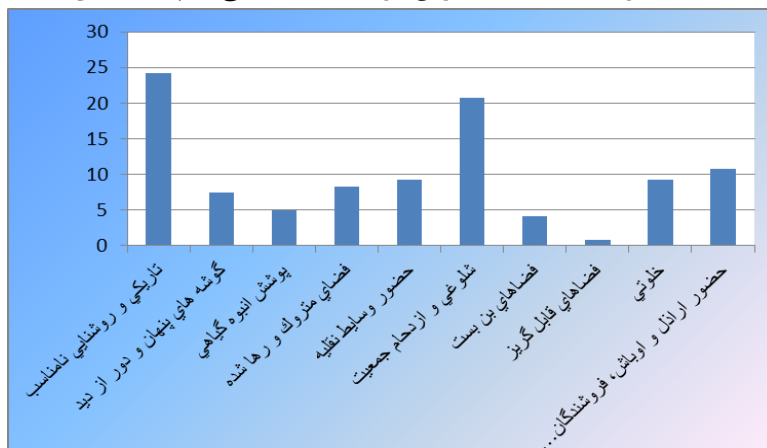


جدول شماره ۶: مهمترین عوامل ایجاد ناامنی در پیاده‌روها

درصد	تعداد	عوامل ایجاد ناامنی
۲۴/۲	۸۷	تاریکی و روشنایی نامناسب
۷/۵	۲۷	گوشه های پنهان و دور از دید
۵	۱۸	پوشش انبوه گیاهی
۸/۳	۳۰	فضای متروک و رها شده
۹/۲	۳۳	حضور وسایط نقلیه
۲۰/۸	۷۵	شلوغی و ازدحام جمعیت
۴/۲	۱۵	فضاهای بن بست
۰/۸	۳	فضاهای قابل گریز
۹/۲	۳۳	خلوتی
۱۰/۸	۳۹	حضور ارادل و اوباش، فروشندگان مواد مخدر و ...
۱۰۰	۳۶۰	کل

منبع: پرسش‌نامه میدانی نگارندگان

نمودار ۵: درصد مهمترین عوامل ایجاد ناامنی در پیاده‌روهای



منبع: پرسش‌نامه میدانی نگارندگان

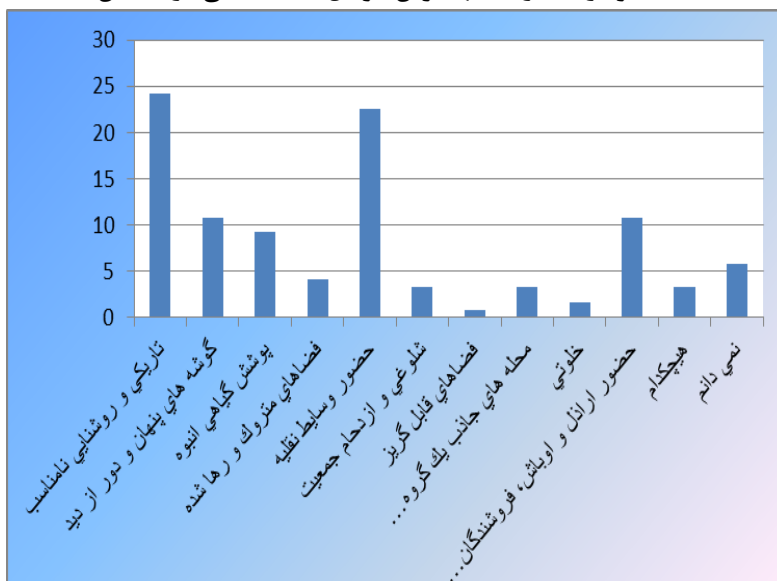
فرضیه ۴: مهمترین عامل ناامنی در میداین، حضور وسایط نقلیه است. نتایج نشان می‌دهند که مهمترین ایجاد ناامنی در میداین، تاریکی و روشنائی نامناسب این فضاها با ۲۴/۲ درصد از آراء، می‌باشد. در اولویت دوم، حضور وسایط نقلیه با ۲۲/۵ درصد قرار دارد. گوشه‌های پنهان و دور از دید و حضور ارادل و اوباش با ۱۰/۸ درصد به طور مشترک، در رتبه سوم اهمیت قرار دارند. به این ترتیب فرضیه ما تأیید نمی‌گردد (جدول شماره ۷ و نمودار شماره ۶).

جدول شماره ۷: مهمترین عوامل ایجاد ناامنی در میداین

درصد	تعداد	عوامل ایجاد ناامنی
۲۴/۲	۸۷	تاریکی و روشنائی نامناسب
۱۰/۸	۳۹	گوشه‌های پنهان و دور از دید
۹/۲	۳۳	پوشش گیاهی انبوه
۴/۲	۱۵	فضاهای متروک و رها شده
۲۲/۵	۸۱	حضور وسایط نقلیه
۳/۳	۱۲	شلوغی و ازدحام جمعیت
۰/۸	۳	فضاهای قابل گریز
۳/۳	۱۲	محل‌های جاذب یک گروه خاص (مثلاً مردان)
۱/۷	۶	خلوتی
۱۰/۸	۳۹	حضور ارادل و اوباش، فروشندگان مواد مخدر و ...
۳/۳	۱۲	هیچکدام
۵/۸	۲۱	نمی‌دانم
۱۰۰	۳۶۰	کل

منبع: پرسش‌نامه میدانی نگارندگان

نمودار ۶: درصد مهمترین عوامل ایجاد ناامنی در میادین



منبع: پرسش نامه میدانی نگارندگان

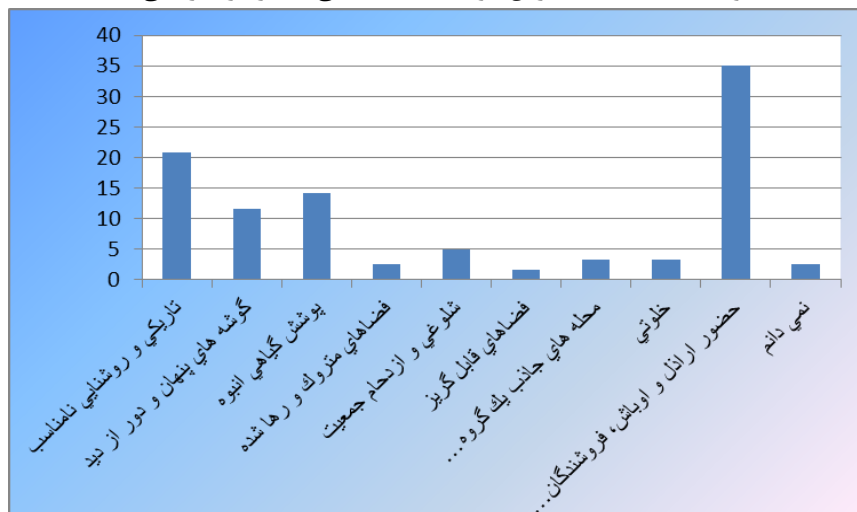
**فرضیه ۵:** مهمترین عامل ناامنی در مراکز تفریحی حضور ارادل و اوباش است با نگاهی به جدول شماره ۸ و نمودار شماره ۷، مشاهده می شود که عامل حضور ارادل و اوباش و فروشندگان مواد مخدر، با به دست آوردن ۳۵ درصد از نظرات، مهمترین عامل شناخته شده است که فرضیه ما نیز در اینجا تأیید می گردد. بعد از آن، عامل تاریکی و روشنایی نامناسب با ۲۰/۸ درصد، دومین عامل مهم ایجاد ناامنی است. پوشش گیاهی انبوه و گوشه های پنهان و دور از دید نیز، به ترتیب با ۱۴/۲ درصد و ۱۱/۷ درصد، به عنوان سومین و چهارمین مؤلفه های تأثیرگذار به دست آمده اند. سایر عوامل نیز در مجموع، ۱۸/۳ درصد از نظرات را کسب کرده اند.

جدول شماره ۸ : مهمترین عوامل ایجاد ناامنی در مراکز تفریحی

درصد	تعداد	
۲۰/۸	۷۵	تاریکی و روشنایی نامناسب
۱۱/۷	۵۲	گوشه‌های پنهان و دور از دید
۱۴/۲	۵۱	پوشش گیاهی انبوه
۲/۵	۹	فضاهای متروک و رها شده
۵	۱۸	شلوغی و ازدحام جمعیت
۱/۷	۶	فضاهای قابل گریز
۳/۳	۱۲	محل‌های جاذب یک گروه خاص (مثلاً مردان)
۳/۳	۱۲	خلوتی
۳۵	۱۲۶	حضور اراذل و اوباش، فروشندگان مواد مخدر و ...
۲/۵	۹	نمی دانم
۱۰۰	۳۶۰	کل

منبع: پرسش‌نامه میدانی نگارندگان

نمودار ۷ : درصد مهمترین عوامل ایجاد ناامنی در مراکز تفریحی



منبع: پرسشنامه میدانی نگارندگان

ما به بررسی رابطه همبستگی بین متغیر امنیت در فضاهای شهری یاسوج، متغیرهای سن، جنس، تأهل، شغل و تحصیلات می‌پردازیم. نتایج آزمون همبستگی نشان می‌دهد که متغیر مستقل ذکر شده در شغل، جنسیت و تحصیلات شهروندان سطح اطمینان ۹۹ درصد دارای رابطه معنی‌دار وجود دارد و این متغیرها از یکدیگر مستقل نیستند. این همبستگی از نوع مستقیم و خطی است. به عبارتی، افزایش میزان رضایتمندی در هر یک از این شاخص‌ها سبب افزایش رضایت در شاخص‌های دیگر شده است ولی در متغیرهای سن و تأهل، هیچ نوع همبستگی وجود نداشته‌است.

جدول شماره ۹ همبستگی پیرسون بین امنیت و متغیرهای سن، جنس و...

		شغلی وضعیتی	جنسیت	تأهل	سن	تحصیلات
sum	Pearson Correlation	.221**	.133*	-.075	-.009	-.140**
	Sig. (2-tailed)	.000	.011	.158	.861	.008
	N	360	360	360	360	360
** . Correlation is significant at the 0.01 level (2-tailed).						
* . Correlation is significant at the 0.05 level (2-tailed).						

### نتیجه‌گیری

هر چند که احساس ناامنی یک احساس درونی است اما نمی‌توان نقش فضا را در کاهش یا تشدید این نوع احساس نادیده گرفت. در طرح‌های شهری موجود، مبحث نیاز به احساس امنیت شهروندان و ایجاد امنیت در فضاهای شهری، کمتر مورد توجه قرار گرفته است که می‌بایست این نقیصه هر چه سریعتر برطرف گردد.

بر اساس اطلاعات، در تأمین امنیت فضاهای شهری، علاوه بر نیروی انتظامی، سازمان شهرداری و نهادهای مردمی، می‌توانند تأثیر زیاد و بسیار زیادی داشته باشند.

تحلیل داده‌ها بیانگر آن است که ۳۲/۵ درصد از افراد، اعتقاد دارند که فضاهای شهری امنیت ندارند.

بررسی بیشترین احساس ناامنی در هنگام حضور در هر یک از فضاها (خیابان، پیاده‌روها، میدان و مراکز تفریحی) نشان می‌دهد که به ترتیب خیابان ۳۷/۵ درصد، مراکز تفریحی ۳۰ درصد، پیاده‌روها ۲۳/۳ درصد و میدان ۱/۷ درصد نظرات را شامل می‌شوند.

نتایج نشان می‌دهد که ۳۲/۵ درصد از استفاده‌کنندگان فضاهای شهری سطح یاسوج (شامل خیابان، پیاده‌روها، میدان و مراکز تفریحی) هنگام حضور در این گونه فضاها، احساس ناامنی زیاد و بسیار زیادی دارند.

نتایج نشان می‌دهد مهمترین عامل ناامنی در خیابان‌های شهر یاسوج، مربوط به وسائط نقلیه با ۳۱/۷ است. بعد از آن نیز تاریکی و روشنایی نامناسب با ۲۷/۵ درصد، نسبت به سایر عوامل ایجاد ناامنی، در خیابان‌های سطح بیشترین تأثیر را دارد. مهمترین عامل ایجاد ناامنی در پیاده‌روها، تاریکی و روشنایی نامناسب با ۲۴/۲ درصد است.

مهمترین عامل ایجاد ناامنی در میادین، تاریکی و روشنایی نامناسب این فضاها با ۲۴/۲ درصد از آراء است. در اولویت دوم، حضور وسائط نقلیه با ۲۲/۵ درصد قرار دارد. عامل حضور ارادل و اوباش و فروشندهگان مواد مخدر، با به دست آوردن ۳۵ درصد از نظرات، در ایجاد ناامنی مراکز تفریحی در اولویت اول قرار گرفت.

### پیشنهادات

- میزان امنیت فضاها و حضور شهروندان با یکدیگر رابطه دو سویه دارند. تأمین امنیت در فضاهای شهری، به حضور بیشتر شهروندان در محیط شهری کمک می‌کند و بالطبع حضور شهروندان و ارتباطات اجتماعی نیز باعث افزایش امنیت در فضاهای شهری می‌شود؛

- برای ایجاد امنیت فضاهای شهری، بایستی تمامی سازمان‌های مرتبط وظایف خود را به درستی شناخته و با ایجاد ارتباط سیستمی بین خود، در این راستا گام بردارند؛

- با تحقق و اجرای مدیریت یکپارچه شهری، می‌توان بسیاری از معضلات و مشکلات شهری را بهتر رفع نمود که مسأله امنیت شهری نیز از مصادیق آن است؛

- با توجه به تعهد و مسئولیتی که شهرداری‌ها در قبال امنیت شهروندان دارند، ایجاد کارگروه‌های امنیت و ایمنی در شهرداری‌ها می‌تواند یکی از اقدامات مؤثر در زمینه شناخت و تصمیم‌گیری مناسب در عرصه امنیت فضاهای شهری باشد؛  
- در طرح‌های جامع و تفصیلی و پروژه‌های خرد شهری بایستی به موضوعات امنیت فضاهای شهری توجه شود؛

- درباره ایجاد امنیت در خیابان‌ها، شهرداری‌ها می‌توانند با تعریض خیابان‌ها، ایجاد پل‌های هوایی برای عبور شهروندان از خیابان‌ها و تأمین روشنایی مناسب از ایجاد این مشکل بکاهند. راهنمایی و رانندگی نیز با ایجاد فرهنگ رانندگی از طرق مختلف در مردم، جرمه کردن متخلفین، استفاده از تجربیات سایر کشورها در این زمینه و استفاده از تکنولوژی‌های پیشرفته و کاهش حضور فیزیکی برای نظارت بر خیابان‌ها می‌تواند در ایجاد امنیت این فضای شهری مؤثر واقع شود؛

- در زمینه رفع مشکلات امنیتی پیاده‌روها، شهرداری می‌تواند با شناسایی مکان‌هایی با روشنایی نامناسب و تاریک و ایجاد منابع نوری در آنها و تعمیر منابع خراب شده، به سادگی مهم‌ترین عامل ناامنی در این فضا را از دیدگاه شهروندان کاهش و از بین ببرد. همچنین وجود پیاده‌روهای باریک و کوچک نمی‌تواند جواب‌گوی حجم بالای جمعیت باشد، بنابراین شهرداری‌ها می‌توانند با انجام تدابیر لازم در بهبود وضعیت پیاده‌روهای وضع موجود و طرح‌ریزی‌های مناسب قبل از اجرا، از ازدحام و شلوغی جمعیت کمک کند که بالطبع این امر، ایجاد امنیت در این فضاها را افزایش خواهد داد؛

- باز تعریف صحیح از نقش میدان و فلکه، احداث میداين به معنای واقعی، افزایش آگاهی مردم از نحوه استفاده از این فضاها، نظارت بیشتر نیروی انتظامی در این فضاها و توجه سازمان شهرداری به روشنایی، پوشش گیاهی، گوشه‌های پنهان و سایر مؤلفه‌هایی که محیط را ناامن می‌کند، می‌تواند در حل مسائل امنیتی این فضاها مؤثر باشد؛

- در ایجاد امنیت در مراکز تفریحی، نیروی انتظامی با استفاده از گشت‌های سیار و نصب دوربین‌های مداربسته می‌تواند از حضور اراذل و اوباش بکاهد. همچنین شهرداری‌ها با تأمین روشنایی مناسب در مراکز تفریحی، هرس گیاهان انبوه و عدم استفاده از گیاهانی که باعث کوری دید می‌شود، می‌تواند از عوامل اصلی ایجادکننده ناامنی در این فضاها به طور زیادی بکاهد.

- ۱- آسایش، حسین و علی رضا استعلاجی، (۱۳۸۲)، اصول و روش‌های برنامه‌ریزی ناحیه ای (مدل‌ها، روش‌ها و فنون)، انتشارات دانشگاه آزاد اسلامی، شهری.
- ۲- ایرانمنش، نسیم، (۱۳۸۲)، « حیات مدنی و فضاهای شهری »، فصلنامه مسکن و انقلاب، شماره ۱۰۲.
- ۳- بحرینی، سید حسین، (۱۳۷۷)، فرایند طراحی شهری، تهران: انتشارات دانشگاه تهران.
- ۴- بحرینی، .....، (۱۳۸۶)، تحلیل فضاهای شهری، تهران: انتشارات دانشگاه تهران.
- ۵- بیات، بهرام، (۱۳۸۷)، تبیین جامعه‌شناختی احساس امنیت در بین شهروندان تهرانی، به راهنمایی مهدی ادیبی و رسول ربانی. رساله مقطع دکترا، دانشگاه یاسوج، دانشکده علوم و ادبیات انسانی، گروه جامعه‌شناسی.
- ۶- پاکزاد، جهانشاه، (۱۳۸۳)، « گره، میدان، فلکه »، ضمیمه ماهنامه شهرداری‌ها، میدان و فضای شهری، شماره ۶۷.
- ۷- .....، (۱۳۸۴)، راهنمای طراحی فضاهای شهری، تهران: وزارت مسکن و شهرسازی.
- ۸- جعفر کریمی، اشکان، (۱۳۸۳)، « میدان پارک »، ضمیمه ماهنامه شهرداری‌ها، میدان و فضای شهری، شماره ۶۷.
- ۹- جمالی، رحیم، (۱۳۸۳)، بررسی منابع درآمدی شهرداری‌های استان بوشهر، بوشهر: انتشارات شروع.
- ۱۰- حافظ‌نیا، محمدرضا، (۱۳۸۲)، مقدمه‌ای بر روش تحقیق در علوم انسانی، تهران: انتشارات سمت.
- ۱۱- حسین‌یون، سولماز، (۱۳۸۶)، « ایجاد حس مکان در فضاهای شهری »، مجله شهرداری‌ها، شماره ۸۲.
- ۱۲- خلیلی، رضا (۱۳۸۱)، « مهاجرت نخبگان، فصلنامه مطالعات راهبردی »، شماره ۲.
- ۱۳- دلفوس، اولویه، (۱۳۷۴)، فضای جغرافیایی، ترجمه سیروس امی، مشهد: نشر نیکا.
- ۱۴- رفیعیان، مجتبی و مهسا سیفایی، (۱۳۸۴)، « فضاهای عمومی شهری؛ بازنگری و ارزیابی کیفی »، نشریه هنرهای زیبا، شماره ۲۳.
- ۱۵- رهنمایی، محمدتقی و سیدمرتضی پورموسوی، (۱۳۸۵)، « بررسی ناپایداری‌های امنیتی کلان‌شهر تهران بر اساس شاخص‌های توسعه پایدار شهری »، پژوهش‌های جغرافیایی، شماره ۵۷.
- ۱۶- زنگی‌آبادی، علی، (۱۳۷۸)، تحلیل و سازماندهی ساختار فضایی شاخص‌های توسعه شهری در شهرهای بالای صد هزار نفر ایران، رساله مقطع دکترا، به راهنمایی هوشنگ طالبی و محمود هدایت، دانشگاه یاسوج، دانشکده ادبیات و علوم انسانی، گروه جغرافیا.
- ۱۷- سعیدی‌رضوانی، نوید و غلام‌رضا کاظمیان، (۱۳۸۰)، امکان‌سنجی وظایف جدید به شهرداری‌ها: بررسی تحولات نظری و تجارب جهانی، تهران: انتشارات سازمان شهرداری‌ها.



- ۱۸- شعاری نژاد، علی اکبر، (۱۳۶۴)، «فرهنگ علوم رفتاری»، تهران: انتشارات سپهر.
- ۱۹- شفق، سیروس، (۱۳۵۲)، جغرافیای شهر یاسوج، انتشارات دانشگاه یاسوج.
- ۲۰- صالحی، اسماعیل، (۱۳۸۶)، «نقش برنامه‌ریزی و طراحی محیطی در پارک‌های شهری امن»، ضمیمه ماهنامه شهرداری‌ها، ویژه‌نامه شماره ۲۴.
- ۲۱- صانعی، پرویز، (۱۳۸۵)، «جامعه‌شناسی ارزش‌ها»، تهران: انتشارات جار.
- ۲۲- طاهرخانی، حبیب‌الله، (۱۳۸۱)، «ایجاد فضاهای قابل دفع شهری»، مدیریت شهری، شماره ۹.
- ۲۳- کریر، راب، (۱۳۷۵)، فضای شهری، ترجمه خسرو هاشمی‌نژاد، تهران: انتشارات جهاد دانشگاهی (ماجد).
- ۲۴- کارگر، بهمن، (۱۳۸۵)، «امنیت شهری»، مجله سپهر، شماره ۵۷.
- ۲۵- ماندل، رابرت، (۱۳۷۹)، چهره متغییر امنیت ملی، تهران: پژوهشکده مطالعات راهبردی.
- ۲۶- مدبری، آتوسا، (۱۳۸۵)، «جرم، خشونت و احساس امنیت در فضاهای عمومی شهر»، فصلنامه رفاه اجتماعی، شماره ۲۲.
- ۲۷- مسیبی، حسین، (۱۳۸۶)، «نقش مترو در کاهش آلاینده‌های زیست‌محیطی شهر یاسوج»، نشریه دیدگاه جغرافیا.
- ۲۸- معین، محمد، (۱۳۸۴)، فرهنگ فارسی-یک جلدی، تهران: انتشارات ساحل.
- ۲۹- مؤمنی، مهدی (۱۳۷۷)، درآمدی بر اصول و روش‌های برنامه‌ریزی ناحیه‌ای، یاسوج: انتشارات گویا.
- ۳۰- نصری، قدیر، (۱۳۸۱)، «معنا، ارکان جامعه‌شناسی امنیت»، فصلنامه مطالعات راهبرد، شماره ۲۶.
- ۳۱- نقی‌زاده، محمد، (۱۳۸۶)، ادراک زیبایی و هویت شهر در پرتو تفکر اسلامی، یاسوج: سازمان فرهنگی تفریحی شهرداری یاسوج.
- 32-Garcia-Ramon, Maria D; Ortiz, A; Parts, M. (2004). "Urban Planing, Gender and The use of Public Space in a Peripheral Neighbourhood of Barcelona", Cities, Vol.21, No. 3.
- 33-Hiller, B. (1996), "Cities as Movement Systems", Urban Design International, 1.
- 34-Jakobs, O. (1965), "The Dead Life of Great American Cities, New York, Random House.
- 35-Lapintie.1.(2007)."modalities of urban space", sage publications
- 36-Misra,R.P;Micro (1992). "Level Rural Planing;chapman and hall ",pp.34-64
- 37-Walzer,M (1986), "pleasuresan costs of urbanity". Dissent 33 (4).pp:470-475
- <http://shahrdari.isfahan.ir>